



Baromètre

« Les seniors et le legs »

Sondage Ifop pour
Gustave Roussy

Contacts Ifop :

Frédéric Dabi / Marion Chasles-Parot

Département Opinion et Stratégies d'Entreprise

01 45 84 14 44

prenom.nom@ifop.com

Juillet 2017

**GUSTAVE
ROUSSY**
CANCER CAMPUS
GRAND PARIS

A graphic element consisting of several short, colored lines (orange, green, blue, purple) extending from the right side of the text.

Sommaire

1 - La méthodologie

2 - Les résultats de l'étude

A – La notoriété du legs auprès des seniors

B – La propension des seniors à faire un legs à un organisme d'utilité publique

1 | La méthodologie

Etude réalisée par l'Ifop pour Mediaprism et l'Institut Gustave Roussy

Echantillon



L'enquête a été menée auprès d'un échantillon de **1002** personnes, représentatif de la population française âgée de 55 ans et plus.

Méthodologie



La représentativité de l'échantillon a été assurée par la méthode des quotas (sexe, âge, profession de l'interviewé) après stratification par région et catégorie d'agglomération

Mode de recueil

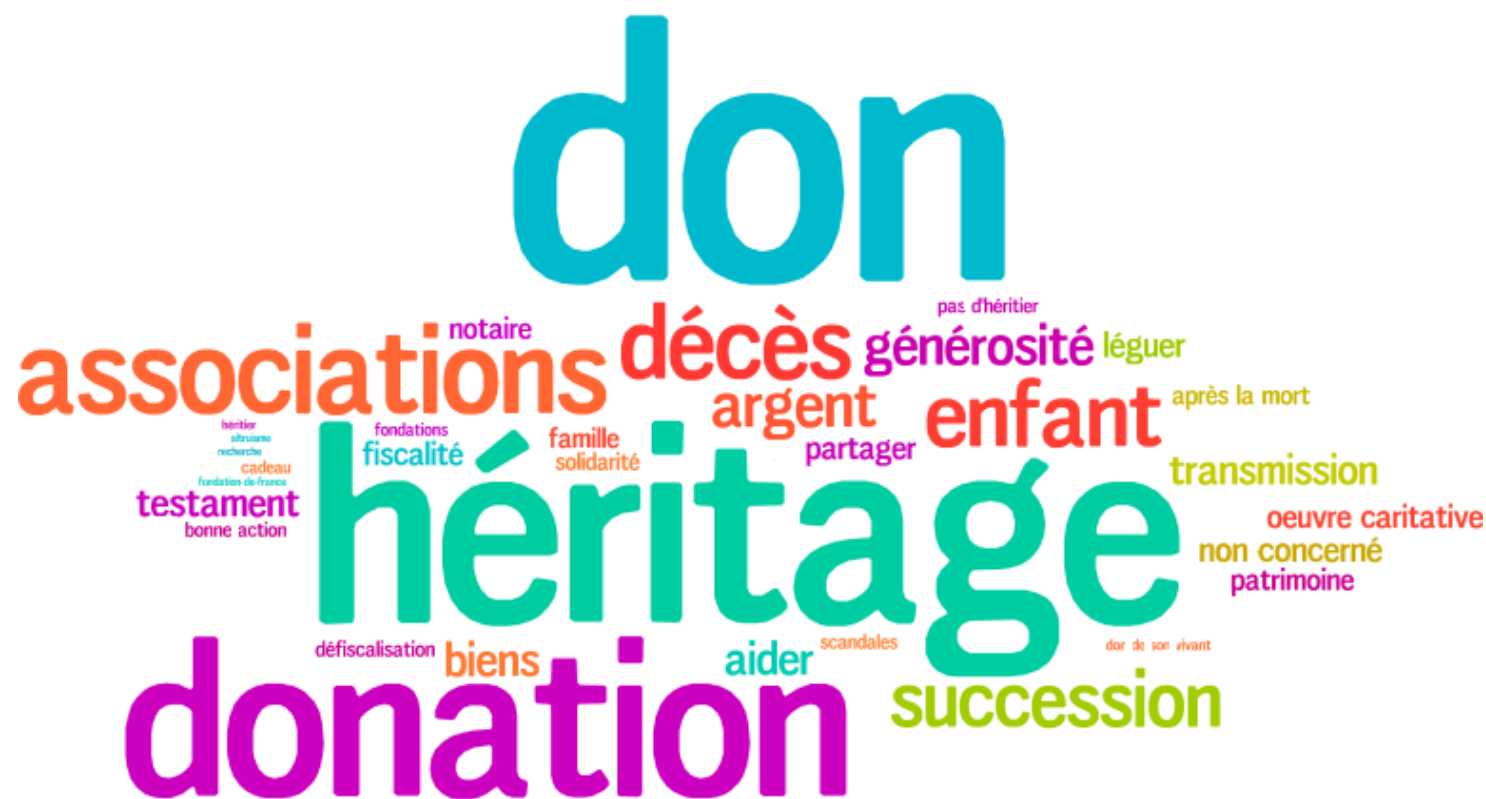


Les interviews ont été réalisées par questionnaire auto-administré en ligne du 4 au 7 juillet 2017.

2 | Les résultats de l'étude

A | La notoriété du legs auprès des seniors

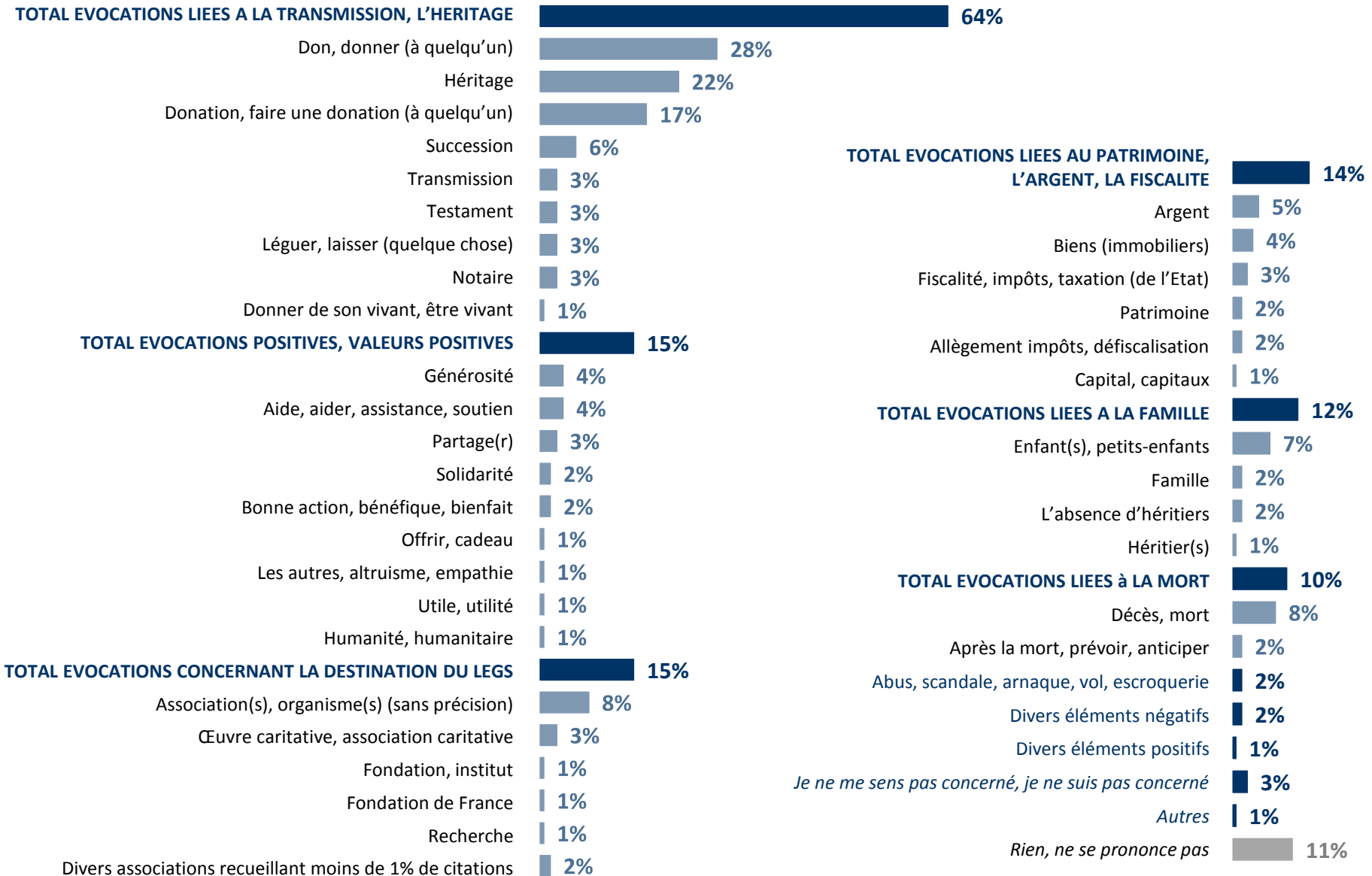
QUESTION : Lorsque l'on vous parle de legs, quels sont tous les mots qui vous viennent à l'esprit ? (Question ouverte - réponses non suggérées)



Note de lecture : le nuage de mots est généré à partir des verbatims issus des réponses spontanées à la question ouverte. La taille d'un mot dans le visuel reflète sa récurrence dans les verbatims : plus le mot est écrit gros, plus il a été utilisé par les interviewés. La place du mot au sein du nuage n'a pas de signification particulière, pas plus que sa couleur.

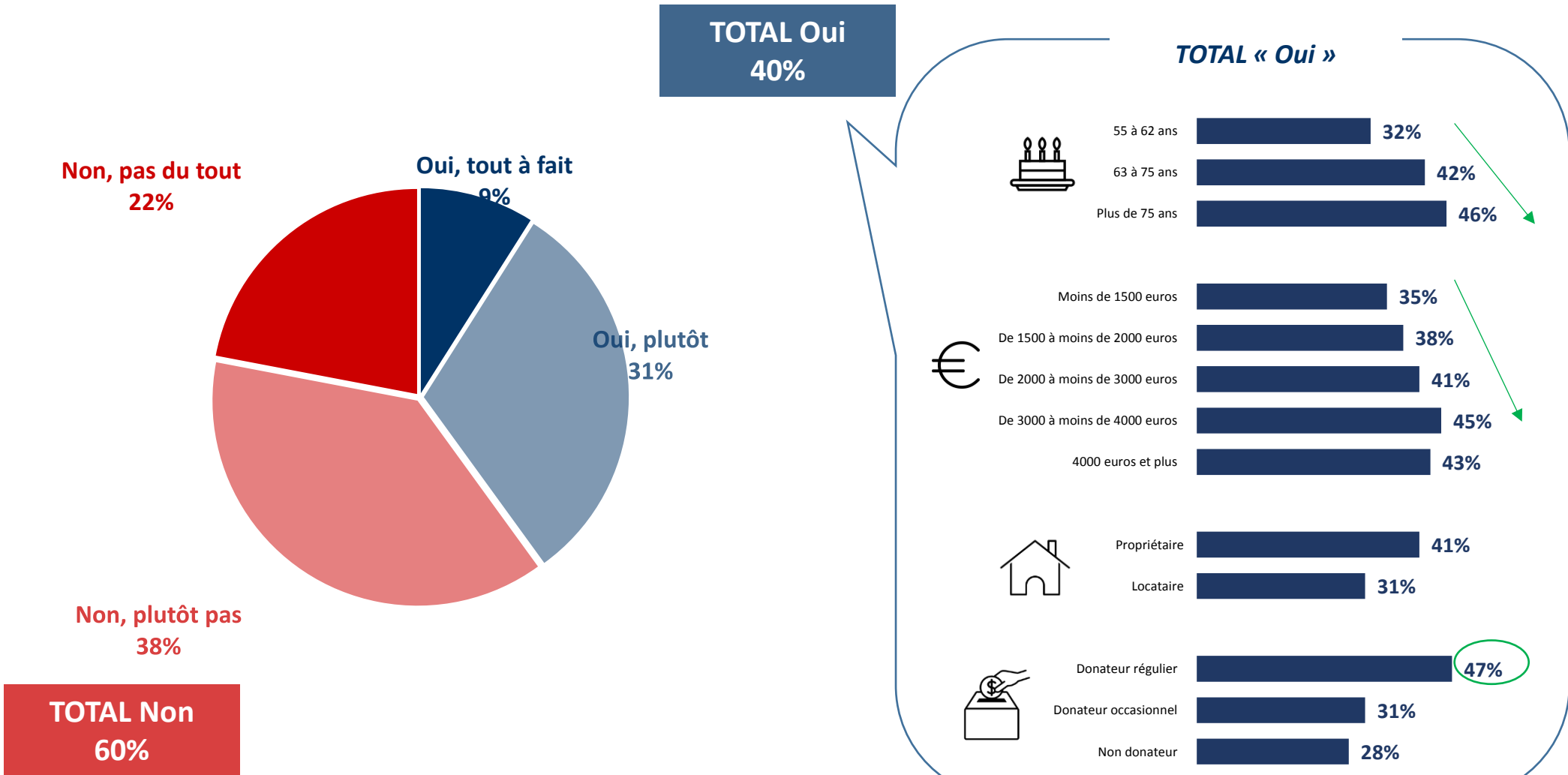
Les perceptions spontanées autour du legs

QUESTION : Lorsque l'on vous parle de legs, quels sont tous les mots qui vous viennent à l'esprit ? (Question ouverte - réponses non suggérées)

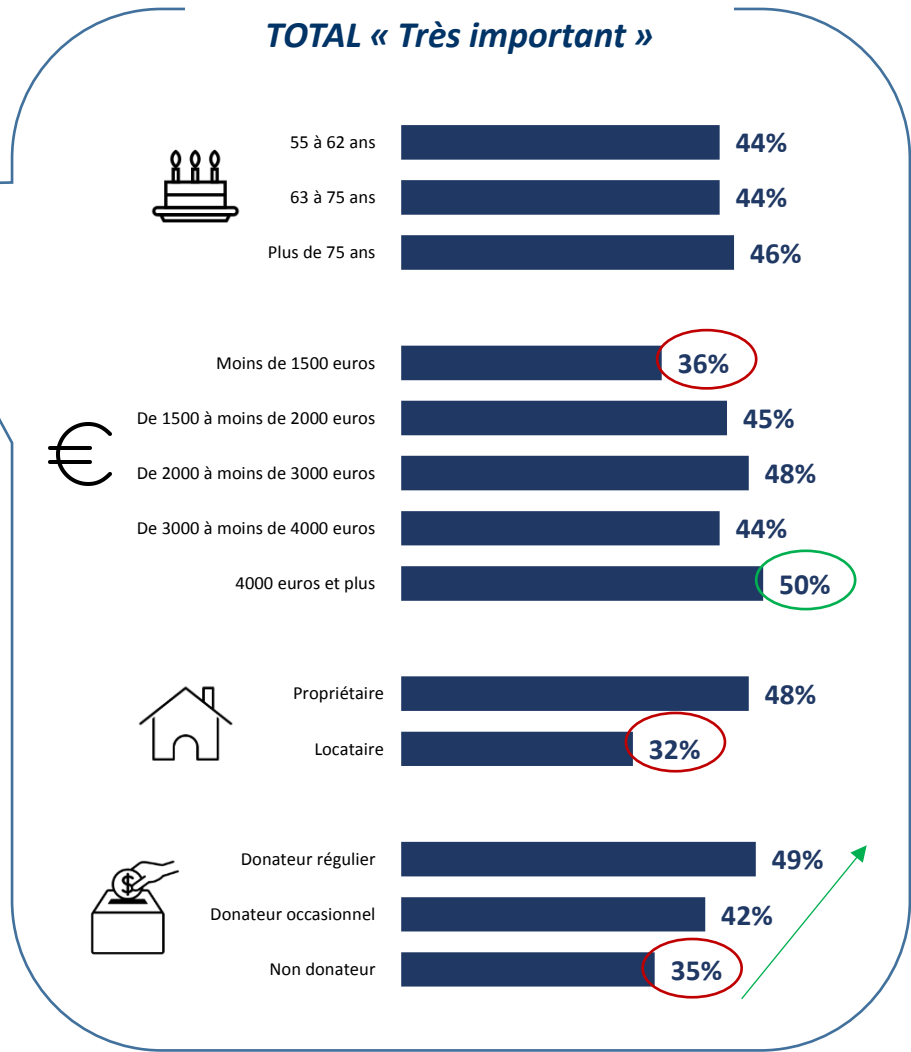
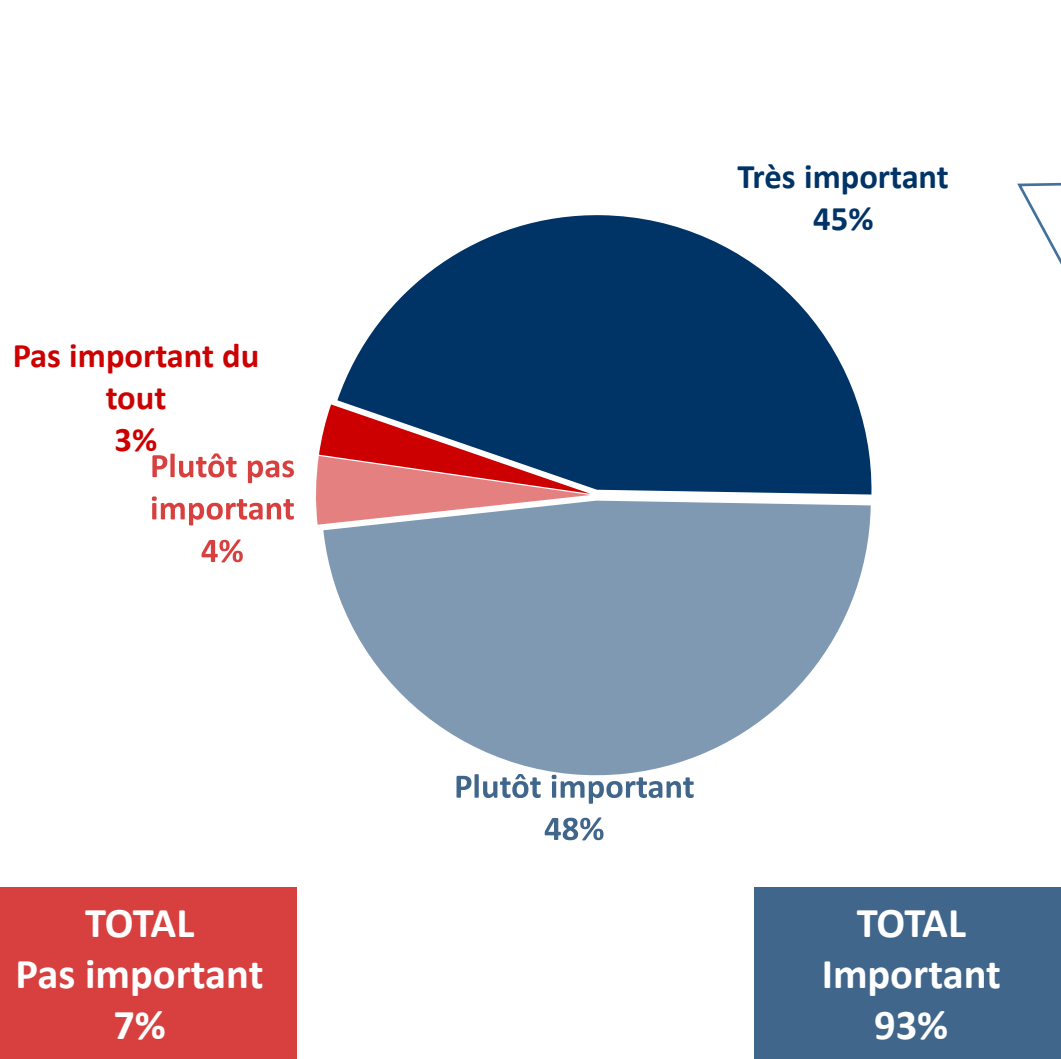


Mise à niveau : Le legs est la transmission à titre gratuit de tout ou partie de son patrimoine (patrimoine financier, biens immobiliers et mobiliers, etc.), faite du vivant d'une personne, qui prendra effet à son décès.

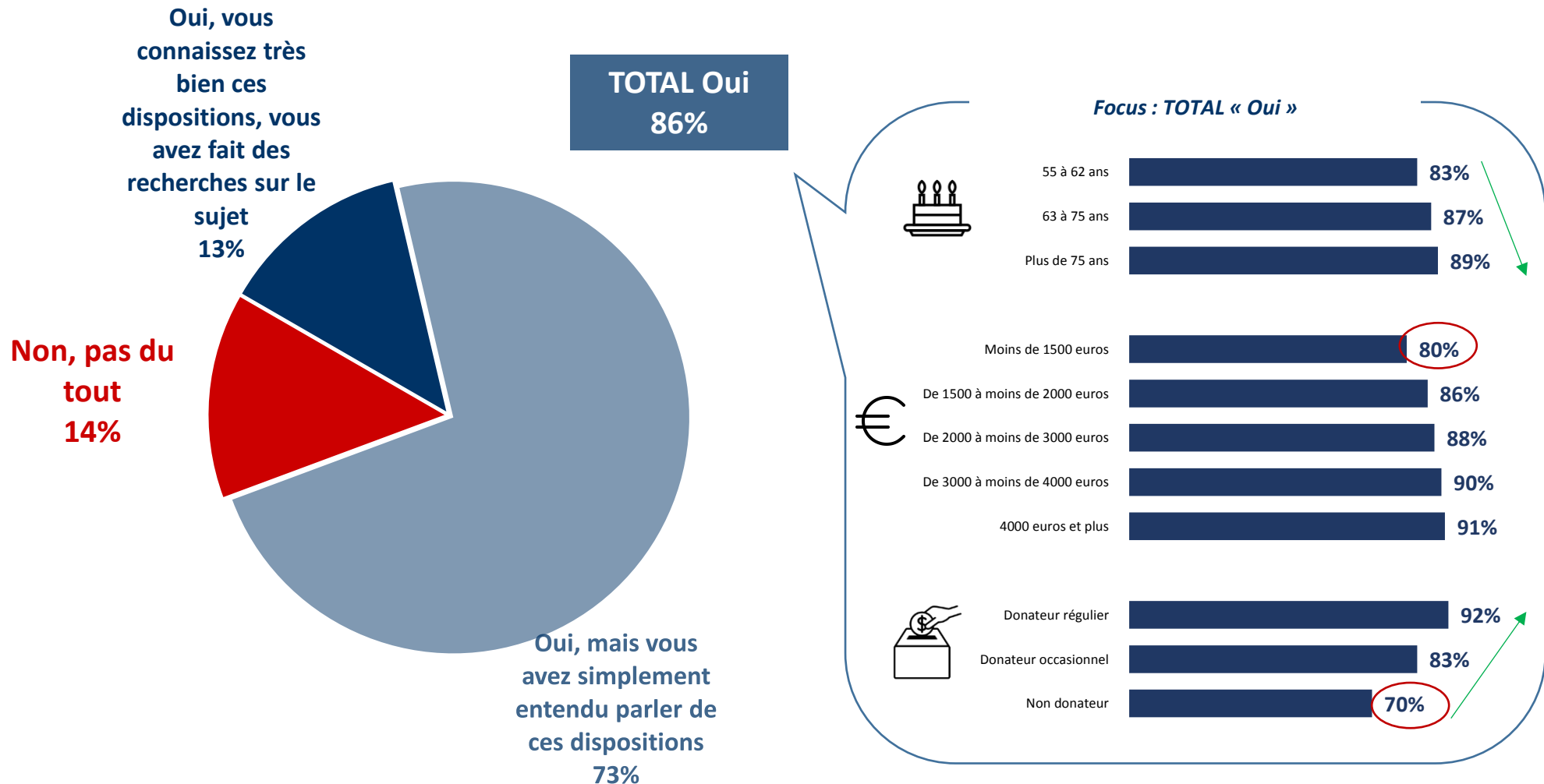
QUESTION : Diriez-vous que vous connaissez les démarches à suivre pour effectuer un legs ?



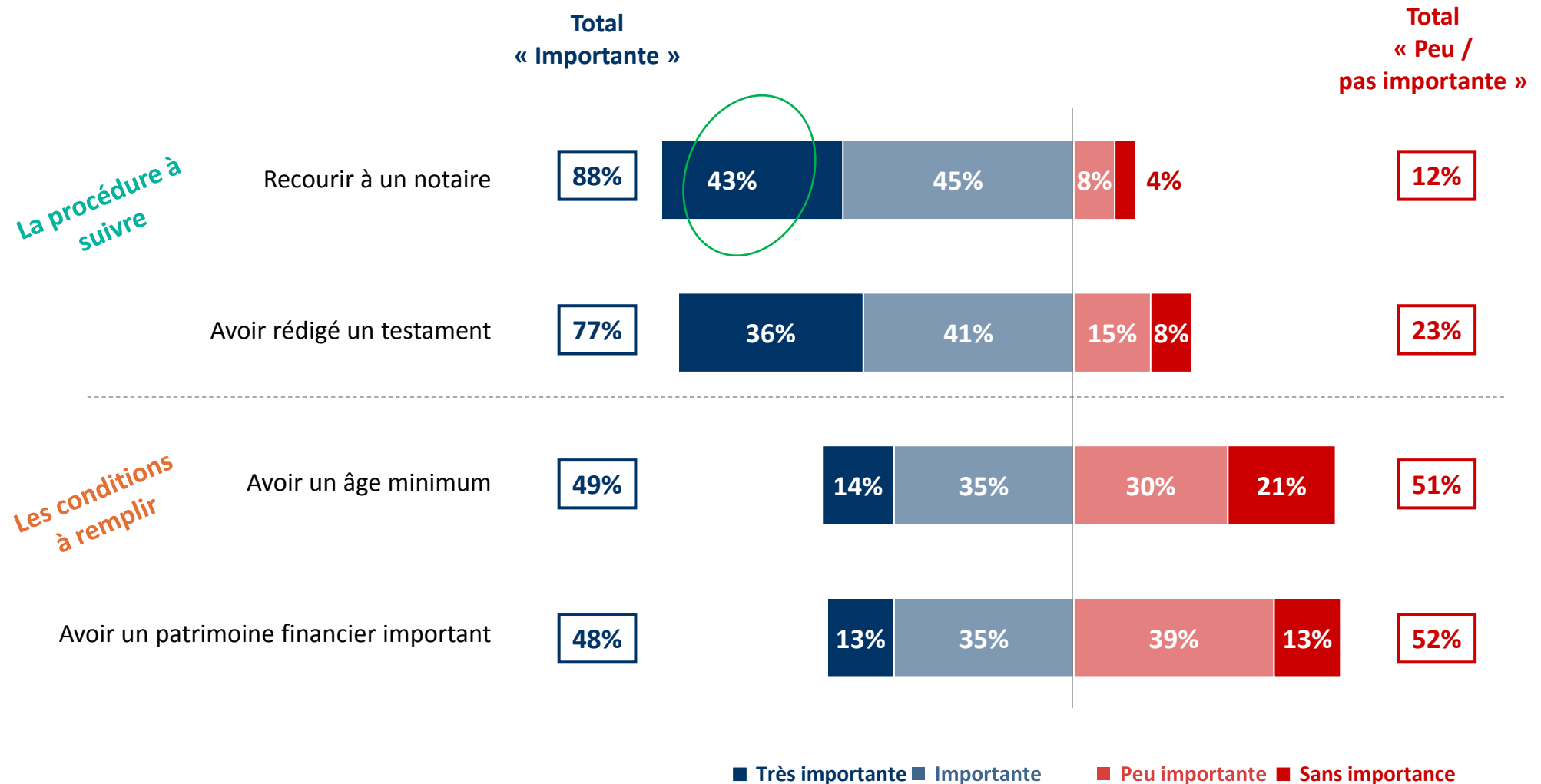
QUESTION : Et plus précisément, diriez-vous du rôle du notaire dans les démarches à suivre pour effectuer un legs qu'il est ... ?



QUESTION : Il est possible d'établir un legs en faveur d'un organisme d'utilité publique (institut, association, fondation, etc.) ou encore de le désigner comme bénéficiaire d'une assurance vie. Le saviez-vous ?



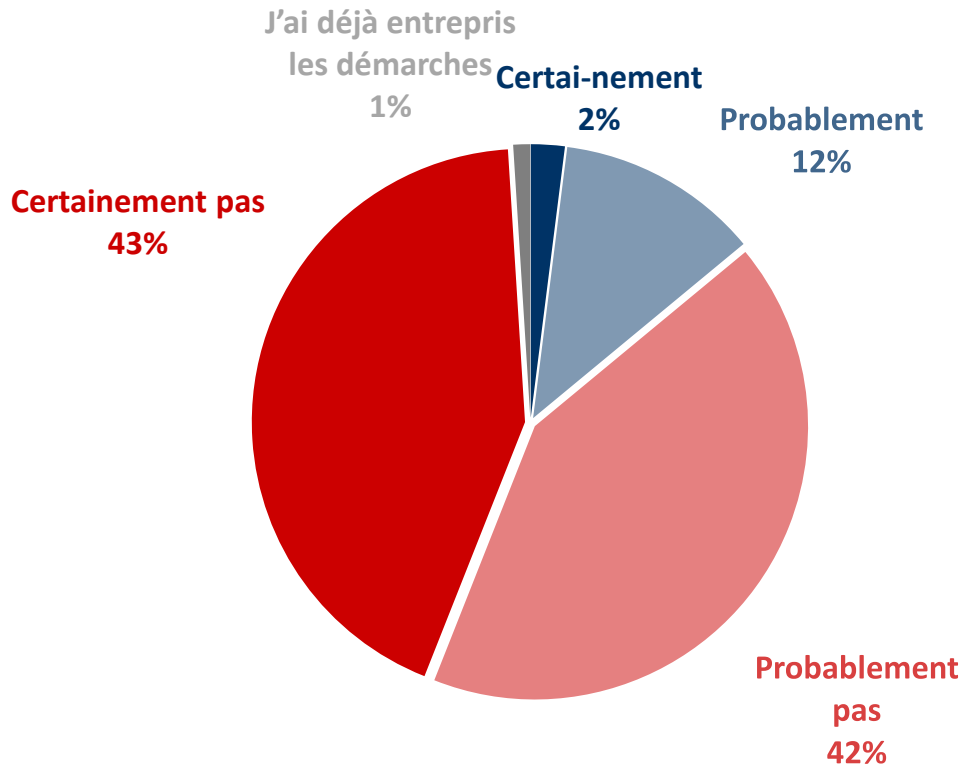
QUESTION : Pour chacune des conditions suivantes, veuillez indiquer si elle vous semble être très importante, importante, peu importante ou sans importance pour effectuer un legs.



B I La propension des seniors à faire un legs à un organisme d'utilité publique

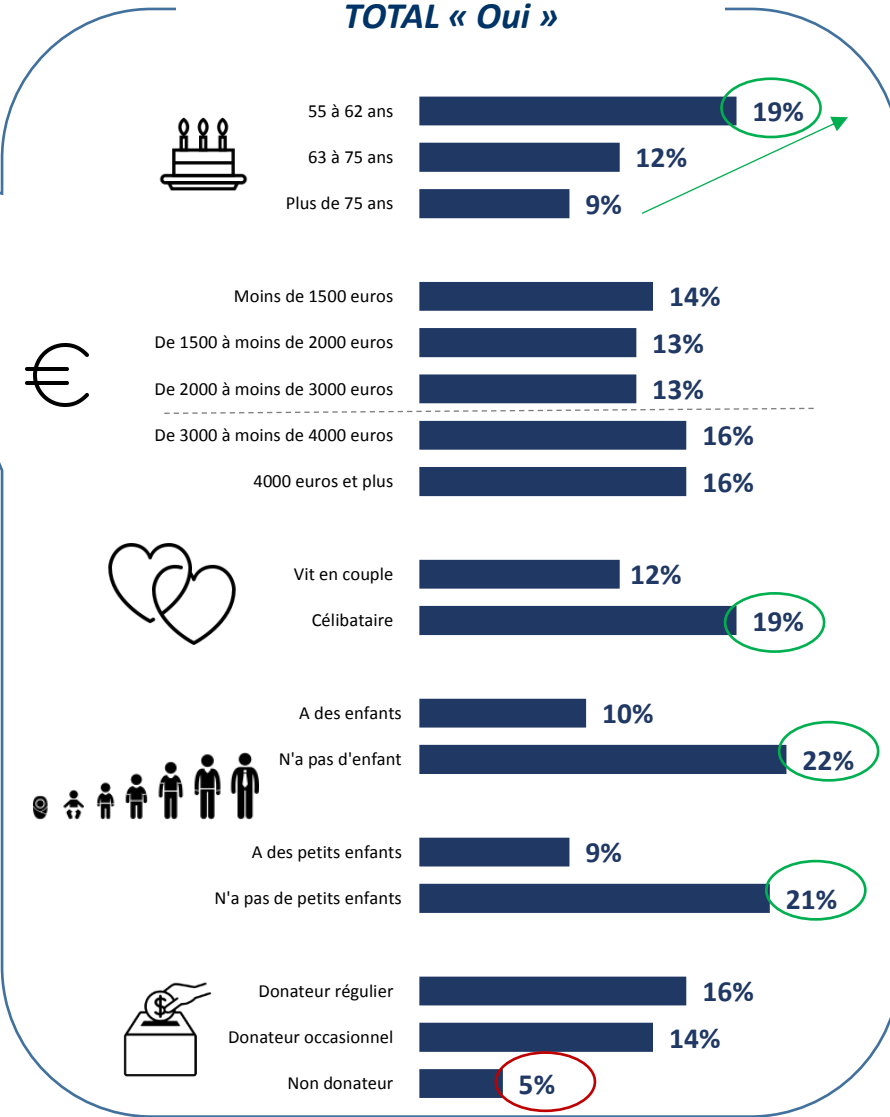
QUESTION : Vous-même, seriez-vous prêt à établir un legs en faveur d'un organisme d'utilité publique (institut, association, fondation, etc.) ?

TOTAL Oui
14%



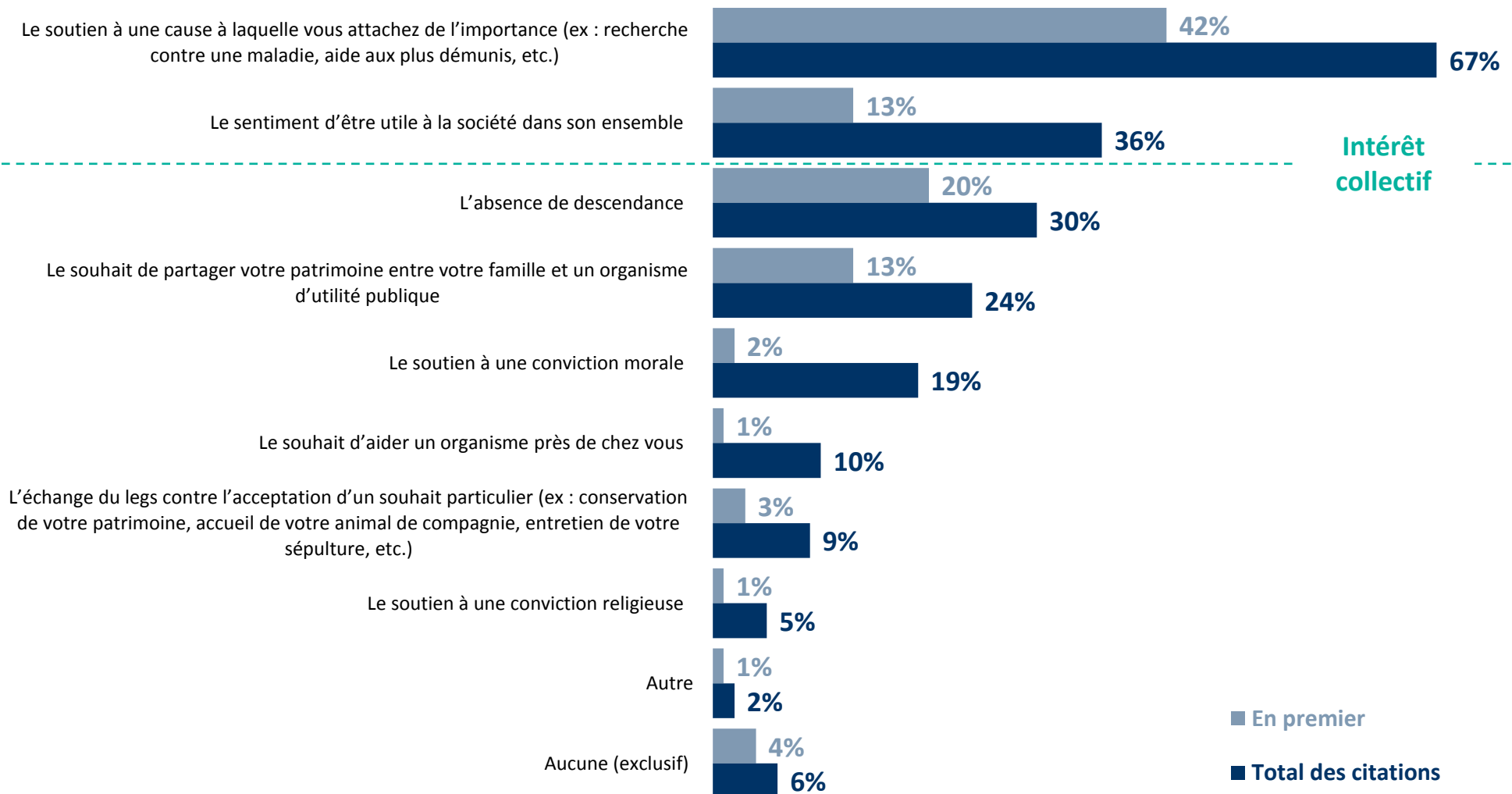
TOTAL Non
85%

TOTAL « Oui »



QUESTION : Parmi la liste suivante, quelles sont les raisons principales qui vous inciteraient ou vous ont incité à établir un legs en faveur d'un organisme d'utilité publique (institut, association, fondation, etc.) ? En premier ? Et ensuite ?

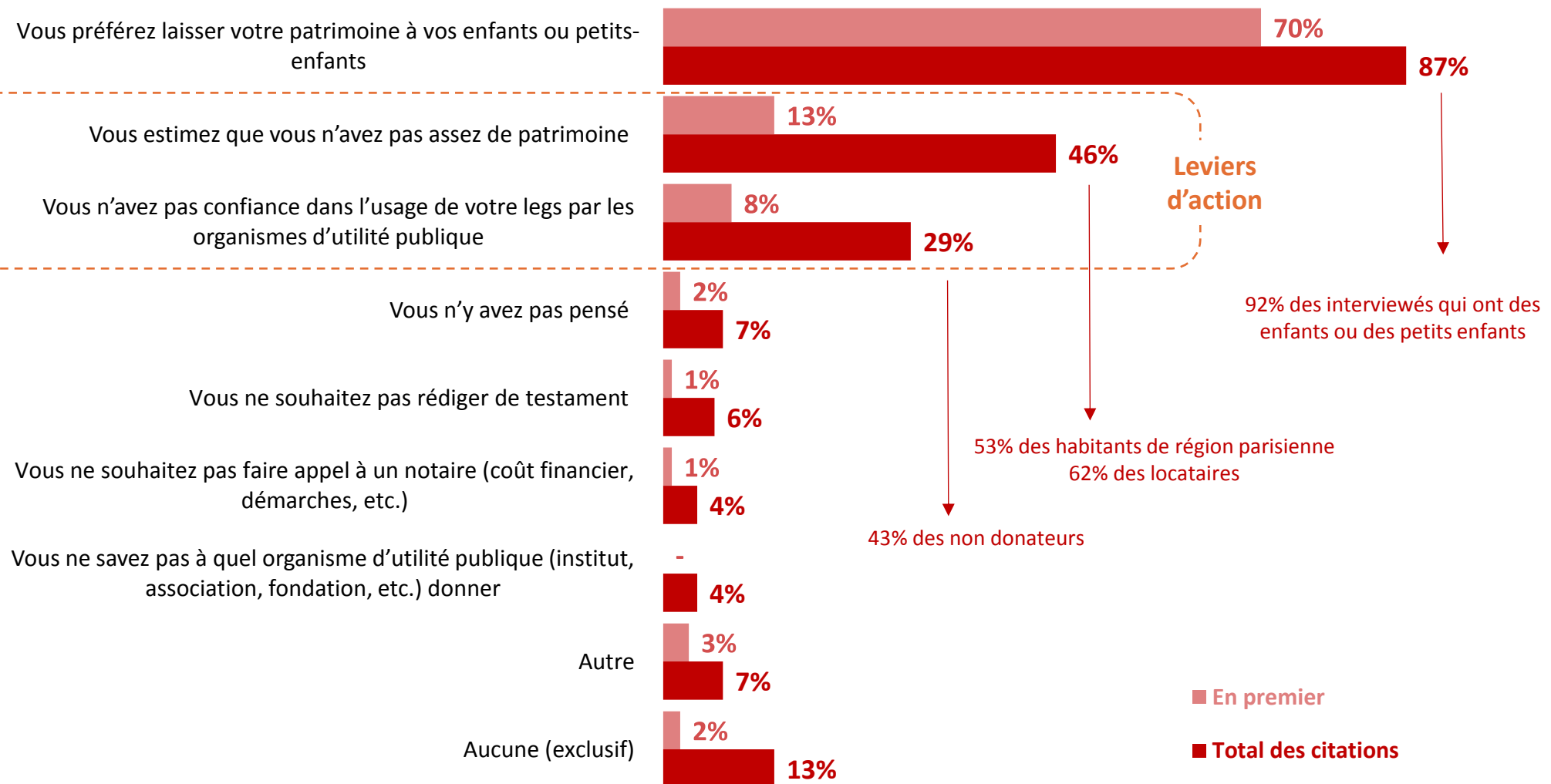
Base : aux personnes qui ont réalisé un legs ou seraient prêtes à le faire, soit 15% de l'échantillon



(*) Total supérieur à 100, les interviewés ayant pu donner trois réponses

QUESTION : Quelles sont les raisons principales qui vous freinent à effectuer ou envisager un legs en faveur d'un organisme d'utilité publique (institut, association, fondation, etc.) ? En premier ? Et ensuite ?

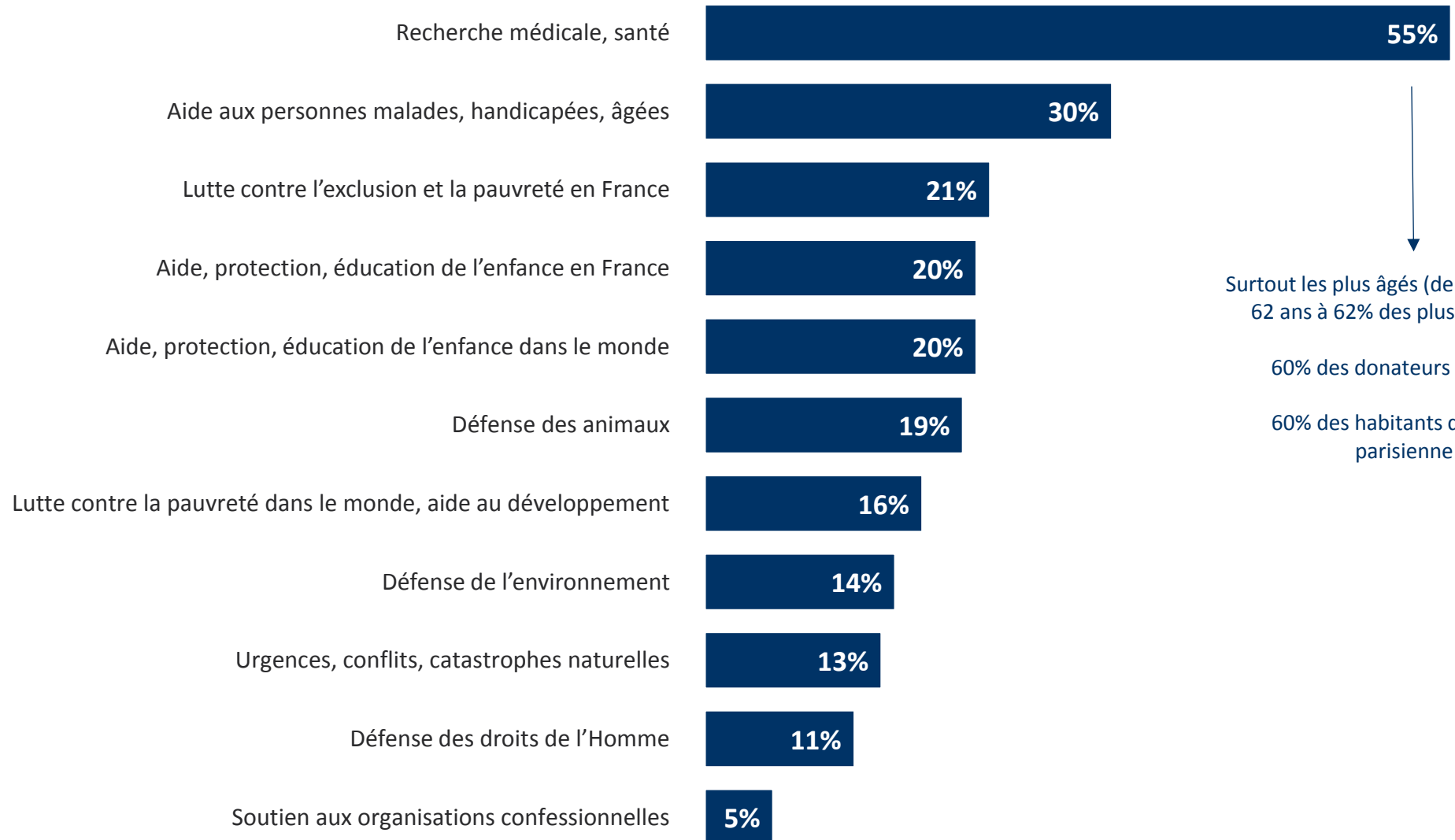
Base : aux personnes qui ne seraient pas prêtes à réaliser un legs, soit 85% de l'échantillon



(*) Total supérieur à 100, les interviewés ayant pu donner trois réponses

Les causes encourageant le plus le legs

QUESTION : Parmi les causes suivantes, quelles sont celles que vous pourriez soutenir ou que vous avez soutenues en effectuant un legs en faveur d'un organisme d'utilité publique (institut, association, fondation, etc.) ?



↓

Surtout les plus âgés (de 48% des 55 à 62 ans à 62% des plus de 75 ans)

60% des donateurs réguliers

60% des habitants de région parisienne

L'adhésion à différentes initiatives visant à encourager le legs à un organisme d'utilité publique

QUESTION : Voici différentes affirmations en matière de legs. Pour chacune d'entre elles, veuillez indiquer si vous êtes tout à fait d'accord, plutôt d'accord, plutôt pas d'accord ou pas du tout d'accord.
Pour encourager les Français à établir un legs au profit d'organismes d'utilité publique (institut, association, fondation, etc.), il faudrait... ?

