

GUSTAVE ROUSSY

LE MAGAZINE DES DONATEURS / MARS 2020 / N°50

& VOUS

CHERCHER

*Métastases,
la migration des cellules
cancéreuses au microscope*

SOIGNER

*Des avatars de tumeurs pour
personnaliser les traitements*

SPÉCIAL CANCER COLORECTAL

INNOVER
pour mieux **SOIGNER**

**GUSTAVE /
ROUSSY**
CANCER CAMPUS
GRAND PARIS

www.gustaveroussy.fr

/SOMMAIRE



CHERCHER

04 Métastases, la migration des cellules cancéreuses au microscope



SOIGNER

07 Des avatars de tumeurs pour personnaliser les traitements



PRÉVENIR

11 Le dépistage pour lutter contre le cancer colorectal



DONNER

14 Une assurance-vie contre le cancer ?
Les temps forts Gustave Roussy

ÉDITO //



PORTER L'INNOVATION AU SERVICE DU PATIENT

Chers donateurs... C'est avec une émotion mêlée de fierté que je m'adresse à vous en tant que nouveau Directeur Général de Gustave Roussy, cette belle maison qui m'a vu grandir depuis 1996 et à laquelle je suis profondément attaché. Cette institution se consacre sans limite à la mission d'innover pour mieux soigner les patients atteints de cancer. C'est cette ambition là que vous soutenez à travers votre don et je vous en suis extrêmement reconnaissant.

Je suis convaincu que nous pouvons aller encore plus loin ensemble et je m'y engage. Nous continuerons à révolutionner la prise en charge des malades, en la personnalisant davantage. Nous accélérerons le développement de nouveaux traitements, en déployant l'accès à l'innovation grâce à nos essais cliniques. Nous saisissons également les opportunités que nous offrent l'intelligence artificielle et la médecine digitale.

Ce numéro met en lumière les découvertes prometteuses de nos équipes dans le cancer colorectal, à l'occasion de Mars Bleu. Il vous dit tout sur les projets extraordinairement innovants de ces experts passionnés et déterminés. Il nous rappelle combien le dépistage est primordial, particulièrement dans ce cancer qui se guérit dans 9 cas sur 10 lorsqu'il est diagnostiqué à temps, mais pour lequel on ne dispose d'aucun traitement une fois devenu métastatique. J'ai confiance en l'avenir de Gustave Roussy. Je suis persuadé que l'excellence des médecins et des chercheurs de l'Institut, alliée à votre précieux soutien, nous permettra de guérir ensemble le cancer au 21^e siècle.

Pr Jean-Charles SORIA
Directeur Général de Gustave Roussy

GUSTAVE ROUSSY-RELATIONS DONATEURS Mariano Capuano, RDC bureau 831, téléphone 01 42 11 62 10 - 114, rue Édouard-Vaillant - 94805 Villejuif Cedex - France DIRECTEUR DE LA PUBLICATION Pr Jean-Charles Soria COMITÉ ÉDITORIAL Laurence Doussy de Menditte, Direction du développement des ressources et de la communication CRÉDITS PHOTOS Gustave Roussy, Stéphanie Têtu RÉALISATION TCG IMPRESSION Imprimerie Vincent - MARS 2020 N° ISSN 2273-8592.



10-31-1087 / Certifié PEFC / Ce produit est issu de forêts gérées durablement et de sources contrôlées. / pefc-france.org



RÉCOMPENSÉS PAR L'ACADÉMIE DES SCIENCES

Dr Sophie Postel-Vinay à l'Académie des Sciences.



Deux chercheurs de Gustave Roussy ont vu leurs travaux récompensés par l'Académie des Sciences. Le **Dr Sophie Postel-Vinay**, qui dirige une équipe de recherche à l'Institut, a reçu le prix Irène Joliot-Curie dans la catégorie « Jeune femme scientifique » pour son parcours et ses découvertes ouvrant vers de nouvelles cibles thérapeutiques. Le **Dr Thomas Mercher**, responsable de recherche de l'équipe « Biologie des leucémies de l'enfant » est, quant à lui, lauréat du prix Roy-Vaucouloux pour ses découvertes sur les leucémies myéloïdes de l'enfant.

Renforcement du laboratoire d'analyses de Gustave Roussy

Le département de biopathologie médicale, en charge de l'analyse des liquides biologiques, se dote d'une nouvelle chaîne automatisée. Un chantier de grande envergure destiné à améliorer et fluidifier cette activité essentielle de biologie médicale. L'installation d'une nouvelle génération d'appareils va permettre **d'améliorer la qualité de rendu des examens**, tout en optimisant les coûts des analyses et l'organisation de la plateforme. Si les travaux ont commencé en novembre dernier, le passage en routine est prévu pour juin 2020.



Laboratoire de biopathologie médicale.



Dix chercheurs de Gustave Roussy parmi les plus cités au monde

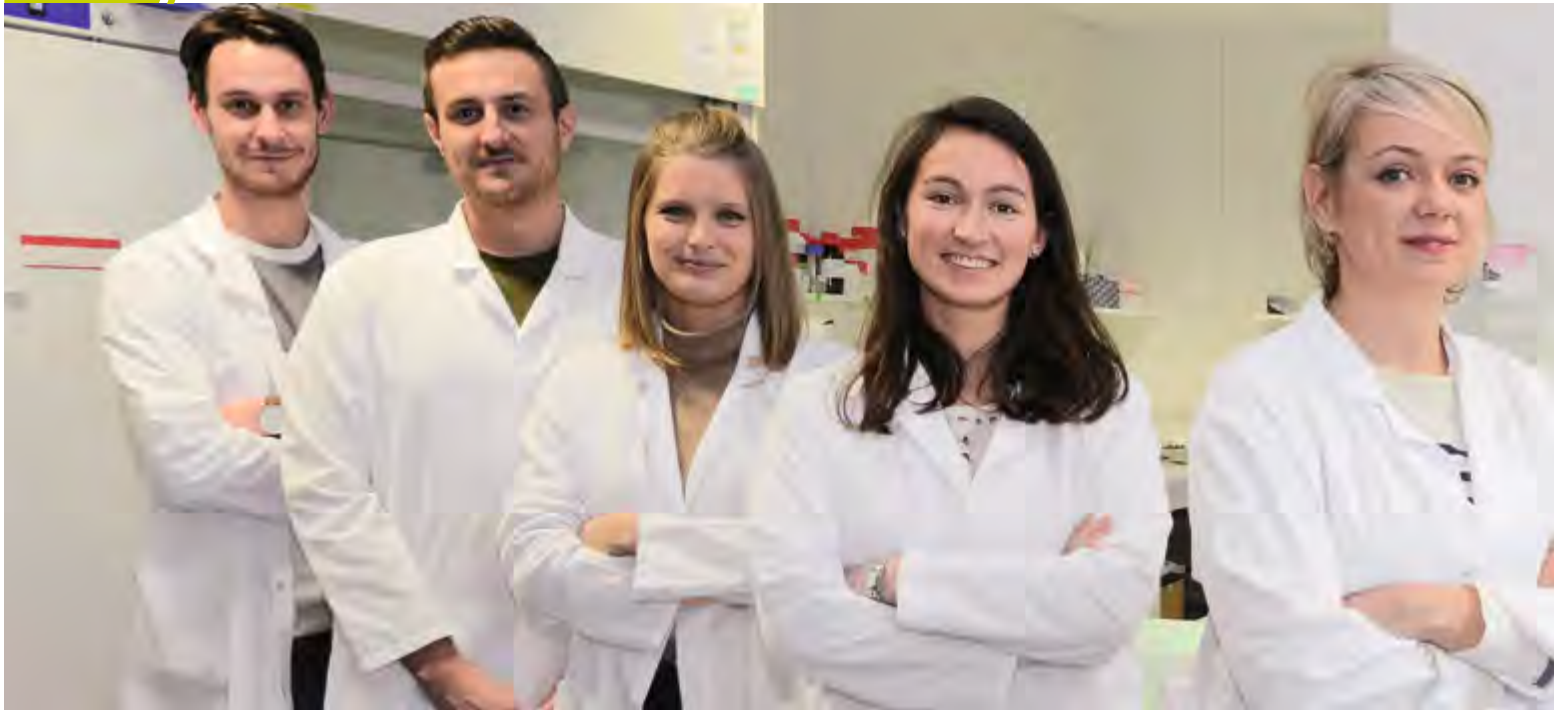
Clarivate Analytics, analyste de la production scientifique, publie chaque année un classement des chercheurs dont les articles ont été les plus cités au monde, sélectionnés pour leurs travaux exceptionnels et l'influence globale significative qu'ils exercent. La « 2019 Highly Cited Researchers List », composée d'environ 6000 chercheurs, dont 156 Français, **compte pas moins de dix experts de Gustave Roussy, véritable pôle d'innovation en permanence sur le devant de la scène internationale de la cancérologie.**

L'ancienne Ministre Agnès Buzyn au sein du Comité de pathologie mammaire.



AGNÈS BUZYN À GUSTAVE ROUSSY

Dans le cadre de la journée mondiale de lutte contre le cancer, Agnès Buzyn, l'ancienne ministre des Solidarités et de la Santé, s'est rendue à Gustave Roussy le 4 février dernier. À cette occasion, elle a pu visiter deux espaces emblématiques de l'Institut - l'accueil dédié au cancer du sein et au circuit de dépistage en un jour et le DITEP (Département de l'Innovation Thérapeutique et d'Essais Précoces), assister à une présentation du service de radiologie interventionnelle, puis échanger avec quelques chefs de départements. La ministre a salué l'engagement des soignants et des médecins et souligné les grands enjeux de la cancérologie, avant d'affirmer le rôle majeur joué par Gustave Roussy dans la lutte contre le cancer.



Métastases

La migration des cellules cancéreuses au microscope

Parce que les cancers métastatiques sont les plus compliqués à soigner, les travaux de recherche sur la colonisation des cellules tumorales sont essentiels pour envisager de nouveaux traitements.

Explications au travers des grandes découvertes de l'équipe de recherche « Invasion collective » de Gustave Roussy.

Les métastases sont des tumeurs secondaires, qui se forment à distance de la tumeur initiale lorsque des cellules cancéreuses ont réussi à s'en détacher pour s'installer dans d'autres organes. Difficiles à combattre, elles sont responsables de 90 % des décès de

patients atteints de cancer. Mieux comprendre les mécanismes de dissémination des cellules cancéreuses s'avère donc primordial pour les équipes médicales de Gustave Roussy qui, au-delà d'une prise en charge optimale, entendent proposer aux patients toutes les innovations thérapeutiques possibles.

Étude de cas : **le cancer colorectal**

Le Dr Fanny Jaulin, responsable de l'équipe « *Invasion collective* » de l'Institut, se consacre à l'étude de la migration des cellules tumorales dans le cancer du côlon. La moitié des patients touchés par cette maladie développent des métas-



L'équipe de recherche du Dr Fanny Jaulin.

MÉTASTASES ET CANCER COLORECTAL EN CHIFFRES



1 PERSONNE TOUCHÉE SUR 2
DÉVELOPPE DES MÉTASTASES HÉPATIQUES



1 PATIENT SUR 4
PEUT BÉNÉFICIER D'UNE CHIRURGIE DES MÉTASTASES

tases au niveau du foie, première cause de rechute. Parce que **ces métastases hépatiques ne peuvent être retirées que dans 15 à 20% des cas**, et parce que l'administration d'une chimiothérapie avant la chirurgie permet d'atteindre un taux de survie globale à 5 ans de 50%, il est urgent de trouver d'autres solutions thérapeutiques.

Des découvertes majeures

Jusqu'à récemment, il était établi que les cellules cancéreuses disséminaient dans l'organisme de manière solitaire. Mais

l'équipe du Dr Jaulin a su prouver qu'elles se déplaçaient en réalité en larges groupes, sous la forme de sphères compactes leur permettant de mieux résister aux chimiothérapies. Ce mécanisme d'« invasion collective » a fait l'objet de deux publications en 2018 et en 2019, l'une dans la célèbre revue scientifique *Nature Cell Biology*, et l'autre dans *EMBO Journal*. Le Dr Jaulin poursuit ses travaux, encouragée par une étroite collaboration avec les équipes médicales, véritable marque de fabrique de Gustave Roussy. Au sein de son laboratoire, deux binômes d'experts

passionnés travaillent en parallèle sur deux thématiques prépondérantes.

Formation des groupes de cellules tumorales

Il est à présent nécessaire de comprendre comment se forment ces blocs de cellules cancéreuses afin de développer des médicaments capables de les contrer. Le duo en charge de ce défi est composé de Joël Raingeaud, chercheur, et de Jean-Baptiste Lopez, doctorant. Parmi les pistes explorées, l'une d'elles retient particulièrement leur attention : certaines

- mutations génétiques pourraient donner aux cellules cancéreuses cette propension à se regrouper. Le binôme cherche donc à identifier les gènes responsables, ainsi que leur rôle dans la dissémination, sur des échantillons cultivés en laboratoire.

Migration collective des cellules cancéreuses

Le second binôme, formé par Diane-Laure Pagès, doctorante, et Emmanuel Dornier, post-doctorant, explore les modes de migration des cellules tumorales dans le cancer colorectal. Trois d'entre eux ont déjà été observés, mais le duo est convaincu qu'il en existe un quatrième, dont la découverte serait révolutionnaire. Objectif ? En apporter la preuve, pour aboutir au développement de nouvelles thérapies. Pour ce faire, les chercheurs ont modélisé l'environne-

Label accordé à de jeunes chercheurs pour mettre en place et animer leur propre équipe au sein d'une structure de recherche en France affiliée à l'Inserm ou au CNRS.

ment des sphères afin de les observer à l'échelle du micron, au moyen d'une technologie de micro-fabrication mise au point par Diane-Laure Pagès.

Un parcours jalonné de succès

Ces avancées porteuses d'espoir pour les patients ne sont possibles que parce que le Dr Fanny Jaulin dispose des moyens nécessaires pour exprimer ses talents. Gustave Roussy a sélectionné en 2012 cette brillante chercheuse parmi les lauréats du label d'excellence **ATIP/Avenir**, délivré par l'Inserm et le CNRS. La Fondation Gustave Roussy lui a alors accordé les fonds nécessaires au lancement de ses recherches. Depuis, le Dr Jaulin enchaîne découvertes et publications majeures : distinctions, bourses et financements, obtenant des résultats de plus en plus poin-



"Mieux prévenir les métastases doit nous permettre d'aider les malades à vivre plus longtemps"

DR FANNY JAULIN

tus. L'accompagnement de Gustave Roussy et de ses généreux donateurs lui a permis de progresser rapidement et de manière prometteuse, pour les malades de cancers colorectaux mais aussi d'autres pathologies digestives. ●

La recherche médicale, une vocation, avec Diane-Laure Pagès, doctorante



« Curieuse de nature, j'ai toujours eu un attrait pour les sciences et les technologies, l'infiniment grand et l'infiniment petit, et un incroyable émerveillement

devant la complexité du vivant. J'ai suivi une formation d'ingénieur à l'École Polytechnique, puis un Master 2 à l'École Normale Supérieure en biologie m'a permis de faire le pont avec la recherche scientifique et médicale. J'ai alors rencontré la dynamique équipe du Dr Fanny Jaulin qui proposait un sujet passionnant : mieux comprendre la dissémination des cancers

colorectaux, au sein de l'Institut de pointe qu'est Gustave Roussy. La Fondation Philanthropia me soutient en prenant en charge mon salaire pendant les 3 années de ma thèse. Notre implantation nous permet d'étudier directement des échantillons de tumeurs de patients pour confirmer ce que nous voyons en laboratoire. Une aventure scientifique passionnante ! »

40 K€ / AN
C'EST LE SALAIRE CHARGÉ D'UN TECHNICIEN DE LABORATOIRE



LES DONS ALLOUÉS PERMETTENT DE FINANCER

1 INGÉNIEUR DE RECHERCHE
ET **2 DOCTORANTS**



102 024 €
C'EST LE COÛT D'UNE BOURSE DOCTORALE SUR 3 ANS POUR UN ÉTUDIANT EN THÈSE



CANCER COLORECTAL MÉTASTATIQUE

Des avatars de tumeurs pour personnaliser les traitements

Les cancers digestifs avancés ou métastatiques ne peuvent à ce jour pas être guéris. Mais grâce à Organotreat-01, projet innovant et porteur de grands espoirs, **Gustave Roussy** espère proposer aux patients en échec thérapeutique un traitement personnalisé, établi grâce à la copie 3D de leur tumeur.



Deuxième cause de décès par cancer en France, le cancer colorectal n'a pas bénéficié des deux révolutions thérapeutiques récentes en oncologie que sont l'immunothérapie et la médecine de précision, auxquelles il résiste encore. Et lorsqu'il devient métastatique, il ne peut être guéri : la chirurgie retarde la progression de la maladie, mais elle n'est pas toujours possible. **« Pour un certain nombre de patients, on se retrouve très vite dans une impasse scientifique difficilement acceptable. D'autant qu'au bout des cinq lignes de traitements standards existants, la plupart des patients en échec thérapeutique sont en état physique de recevoir un traitement. L'enjeu est de trouver pour eux d'autres thérapies possibles »**, explique le Dr David Malka, oncologue au sein du Comité de pathologie digestive à Gustave Roussy.

Un avatar pour chaque tumeur

Face à ce défi, l'équipe de recherche « *Invasion collective* » dirigée par le Dr Fanny Jaulin, reconnue par la communauté scientifique internationale pour ses travaux sur la dissémination des métastases du cancer colorectal, a lancé en 2019 un projet de recherche visant à favoriser le développement de la médecine

*“En janvier 2021,
grâce à l'essai Organotreat-01
pilote par Gustave Roussy,
50 patients
en échec thérapeutique
pourraient bénéficier
d'un nouveau traitement
personnalisé et efficace,
déterminé grâce à l'avatar
de leur tumeur en 3D.”*

DR FANNY JAULIN



Le Dr David Malka en réunion.

personnalisée pour les patients atteints d'un cancer colorectal métastatique en échec de traitements standards.

Ce projet innovant s'articule autour de trois étapes. La première consiste à créer en laboratoire une copie miniaturisée en 3D de la tumeur du patient, appelée « **organoïde** », à partir d'un prélèvement réalisé au bloc opératoire, au sein même de l'Institut. Un ensemble de traitements existants est ensuite testé sur cet avatar. Enfin, on touche au but : établir pour le patient un chimiogramme personnalisé, permettant de **déterminer le meilleur traitement contre son cancer, en fonction de celui qui aura été le plus efficace sur l'organoïde**. Une véritable approche de recours pour ces patients sans alternative.

Organotreat-01 : un essai précoce aussi prometteur que novateur

Les travaux de l'équipe du Dr Jaulin ont éveillé l'intérêt de l'INCa (Institut National du Cancer), qui a décidé de les soutenir via son Programme Hospitalier de Recherche Clinique (PHRC), destiné à financer des

Organoïde
C'est une copie 3D de la tumeur d'un patient réalisée à partir d'un prélèvement. Cet avatar de cancer reproduit toutes ses particularités (caractéristiques biologiques, résistances aux traitements, reflet de l'histoire thérapeutique des patients...)

projets d'excellence. Ainsi est né Organotreat-01, piloté par Gustave Roussy, avec à ses commandes le Dr Jaulin. « Il s'agit du tout premier essai prospectif et multicentrique en France qui s'appuie sur un **chimiogramme** organoïde dans l'idée d'administrer un traitement au patient par la suite », se réjouit le Dr Jaulin. À Gustave Roussy, spécialistes de la recherche et du soin travaillent main dans la main pour mutualiser leur savoir-faire dans l'intérêt des malades.

50 patients seront intégrés à l'essai Organotreat-01 lancé en 2021, tous en échec de traitements conventionnels d'un cancer digestif avancé (colorectal, mais aussi biliaire, du foie ou encore du pancréas). Les échantillons de tumeurs seront désormais prélevés par le biais de la radiologie interventionnelle, moins invasive que la chirurgie. « Un panel de 26 traitements anticancéreux sera testé sur l'avatar de leur cancer afin d'identifier et d'administrer au plus vite le médicament plus efficace pour eux », précise le Dr Malka. Si l'essai s'avère concluant, cette procédure pourrait être étendue à tous les malades pour lesquels on ne dispose plus de traitement standard.

Chimiogramme
Teste la sensibilité d'un organoïde aux différents médicaments administrés et permet à l'équipe médicale de déterminer quel traitement sera le plus efficace pour chaque patient.

Toujours plus loin

L'ambition des experts de Gustave Roussy ne s'arrête pas là. Convaincus de l'efficacité à venir de l'essai Organotreat-01, ils aspirent à en étendre la portée autour de quatre axes majeurs :

- 1 **une extension de l'arsenal thérapeutique testé**, avec 39 médicaments supplémentaires plus récents, et des combinaisons, qui multiplieraient les chances de succès et les combinaisons possibles (coût de 5000 € par patient, soit 250 K€) ;
- 2 **la création d'une biobanque**, pour conserver et réutiliser les précieuses ressources scientifiques que sont les avatars de tumeurs (5000 € par organoïde, soit 250 K€) ;
- 3 **le couplage du chimiogramme des patients à un séquençage haut débit de l'exome**, pour comprendre quel type de gène a été réceptif aux traitements (3000 € par organoïde, soit 150 K€) ;
- 4 **le recrutement d'un technicien de laboratoire** (72 K€ pendant 2 ans). L'équipe « Invasion collective » compte sur votre formidable générosité, celle-là même qui lui a permis de concrétiser avec succès son projet de création d'avatars de cancers ! ●



Rien n'aurait été possible sans les donateurs de Gustave Roussy



► **En 2018**, c'est grâce à la mobilisation des donateurs de Gustave Roussy que le Dr Fanny Jaulin a pu découvrir un nouveau mode de dissémination

des cellules cancéreuses dans le cancer colorectal, une étape primordiale pour mieux comprendre les métastases. Les dons ont également permis le recrutement de l'ingénieur de recherche **Jérôme Cartry**, qui œuvre notamment à la création des avatars de tumeurs.

► **En 2019**, « l'étude de faisabilité des organoïdes a été entièrement financée par les donateurs. Les dons sont un élément constitutif à nos projets de recherche, ils permettent d'amorcer les sujets. Là où les agences nationales de financement cherchent de l'assurance ou une preuve de concept apportée, les dons permettent de mettre le pied à l'étrier, de renverser des paradigmes et de financer des études préliminaires qui sont trop exploratoires mais génèrent de précieuses données scientifiques », explique le Dr Fanny Jaulin avec reconnaissance.



► **L'incubateur vidéo-microscope** utilisé au laboratoire pour analyser la réponse aux traitements sur organoïdes a également été financé grâce aux dons. Un immense merci aux généreux donateurs de l'Institut, sans qui cet essai n'aurait pu voir le jour si rapidement !

Le **dépistage** pour lutter contre le cancer colorectal



En oncologie, on n'insiste jamais trop sur l'importance de la prévention. Dépistage, facteurs de risque, symptômes...

Voici l'essentiel à retenir pour prévenir le cancer colorectal.

Le cancer colorectal est le troisième cancer le plus fréquent en France et le deuxième en matière de mortalité. S'il représente près de 12% de l'ensemble des décès par cancer, on a toutefois vu sa mortalité diminuer de manière régulière au cours de ces 25 dernières années. Une baisse en partie expli-

quée par l'accès au dépistage et à l'ablation des lésions précancéreuses.

Se prêter au dépistage

Plus le diagnostic d'un cancer du côlon est précoce, meilleur est son pronostic. Détecté avant qu'il n'atteigne un stade avancé ou métasta-

tique, il se guérit dans 9 cas sur 10. Il est par conséquent primordial de se prêter aux campagnes nationales de dépistage mises en place par les autorités de santé, d'autant que cette pathologie évolue sans symptômes avant-coureur.

Le dépistage du cancer colorectal est recommandé tous les deux ans dès 50 ans et se base sur un test immunologique simple et rapide à réaliser : il suffit de prélever un échantillon de selles à l'aide du stick fourni et de l'expédier dans l'enveloppe prévue à cet effet afin qu'il puisse être étudié. L'objectif est de détecter d'éventuels polypes avant qu'ils ne se transforment en tumeur maligne. En cas de positivité, une coloscopie sera proposée. Cet examen du côlon par les voies

À retenir

- La consommation d'alcool augmente le risque de cancer colorectal de **9%** dès un verre par jour (ou 7 verres en une fois dans la semaine).

- **40%** seulement des personnes concernées par le dépistage du cancer colorectal se font dépister. Parmi les 60% qui ne le font pas, 5% sont affectés par un cancer colorectal avec symptômes.

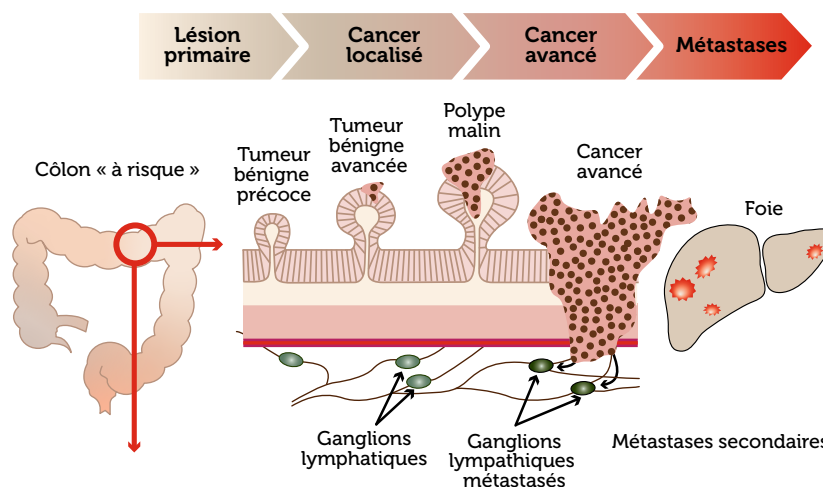
- Un cancer du côlon pris en charge dès son stade initial est guéri dans **100%** des cas.

LE CANCER COLORECTAL EN CHIFFRES* en 2018



LORSQU'UN POLYPE SE TRANSFORME EN CANCER COLORECTAL

La dégénérescence d'un polype commence par sa partie la plus superficielle, avant d'envahir les couches plus profondes jusqu'à atteindre puis franchir la paroi de l'intestin. Les cellules tumorales peuvent ensuite essaimer vers les ganglions les plus proches, puis former des métastases au niveau du foie et des poumons, rendant la stratégie thérapeutique compliquée. Le pronostic vital du patient est alors engagé. Au contraire, quand la transformation maligne ne touche encore que la surface du polype, son ablation en zone saine peut être suffisante pour une guérison totale.



naturelles, totalement indolore, s'effectue en hôpital de jour sous anesthésie générale, à l'aide d'une sonde munie d'une micro-caméra reliée à un écran. Une biopsie et une analyse en laboratoire des lésions décelées pourront confirmer le diagnostic.

Connaître les facteurs de risque...

L'âge supérieur à 50 ans est le principal facteur de risque du cancer colorectal. D'autres facteurs sont liés à des prédispositions génétiques, des maladies inflammatoires intestinales ou encore un antécédent familial ou personnel d'adénome ou de cancer du côlon. Mais certains facteurs liés à notre mode de vie sont aussi connus pour

augmenter de manière significative le risque de cancer colorectal : la consommation d'alcool, le tabagisme, le surpoids et l'obésité, ainsi que la consommation excessive de viande rouge et de charcuterie. Ils représentent donc un moyen de prévention facilement accessible. Selon une estimation, **70% des cancers du côlon pourraient être évités** dans les pays occidentaux en modifiant ces pratiques.

... Et les comportements à adopter

Des facteurs protecteurs ont également été identifiés. À commencer par un accroissement de l'activité physique, avec une pratique quotidienne, assorti d'une normalisation et d'une surveillance régulière

de son poids. Autre recommandation préventive : augmenter sa consommation de fibres alimentaires et de laitages.

Savoir reconnaître les symptômes

Le développement de la tumeur dans le côlon ou l'intestin peut prendre 10 à 15 ans, pendant lesquels on n'en ressent pas toujours les symptômes, d'où l'importance du dépistage. Néanmoins, certains signaux peuvent alerter et inciter à consulter rapidement : la présence de sang dans les selles, des troubles soudains et persistants du transit, des douleurs abdominales et une perte de poids rapide et inexplicable. ●



J'ai la conviction que les chercheurs réussiront à guérir le cancer

Sandra, patiente et marraine de l'équipe de recherche « Cancer colorectal »

J'ai été opérée d'un cancer du côlon à Gustave Roussy et très bien soignée, avec attention et humanité. Mon souhait est de rendre à l'Institut ce qui m'a été donné, c'est donc tout naturellement que j'ai souhaité parrainer l'équipe de recherche sur le cancer colorectal. À chaque rencontre avec les chercheurs, je constate la force de leur engagement et je suis impressionnée par les progrès considérables qu'ils accomplissent grâce à mon parrainage.

CANCER COLORECTAL

Les parrains ont le pouvoir d'accélérer la recherche !

Parrainer une équipe de recherche, c'est favoriser des découvertes résolument plus rapides contre le cancer, au bénéfice direct des malades. À l'occasion de Mars Bleu, focus sur le programme de recherche « Cancer colorectal ».

Lorsque les chercheurs sont assurés de pouvoir disposer des fonds nécessaires pour mener à bien leurs projets, ils peuvent se consacrer à leurs travaux et donc aboutir plus vite à des résultats déterminants pour les patients : découvertes majeures, nouveaux traitements, prise en charge optimisée... chaque jour compte ! C'est pourquoi Gustave Roussy propose depuis plus de dix ans à ses donateurs de soutenir de manière régulière ses équipes de recherche, en les parrainant à travers un don mensuel de 25 €. **Les parrains et marraines sont de véritables acteurs de la lutte contre le cancer, régulièrement**

informés sur la manière dont se concrétise leur soutien et conviés à une rencontre annuelle avec les chercheurs.

Parrainer la recherche contre le cancer colorectal

Le cancer colorectal est la deuxième cause de décès par cancer en France. Pris en charge à temps, il se guérit dans neuf cas sur dix. Mais lorsqu'il est détecté à un stade avancé ou métastatique, la recherche devient le seul recours. Un moyen de l'accélérer ? Parrainer les travaux du Dr Jaulin, responsable de l'équipe de recherche « Invasion collective », et

du Dr Maximiliano Gelli, chirurgien viscéral à Gustave Roussy.

« Notre but est de comprendre et ralentir les mécanismes de propagation du cancer colorectal », explique le Dr Fanny Jaulin. « Nous avons découvert un mécanisme de dissémination qui était inconnu à ce jour. Avec le soutien de nos marraines et parrains, nous pourrions enfin le caractériser afin de développer des traitements qui empêcheront la formation des métastases ». Un formidable espoir d'accroître considérablement l'espérance de vie des patients. ●

POUR EN SAVOIR PLUS



► **Mathilde Héault**
Chargée des programmes de parrainage
Tél. : 01 42 11 57 86
mathilde.herault@gustaveroussy.fr



150 000 €
BUDGET ANNUEL
DU PROGRAMME

60 000 € / AN
SALAIRE CHARGÉ
D'UN INGÉNIEUR
DE RECHERCHE



DON MENSUEL RÉGULIER
25 €
SOIT
8,50 €
PAR MOIS
APRÈS DÉDUCTION
FISCALE



90 000 € / AN
MATÉRIEL DE
LABORATOIRE



Un mur en hommage aux testateurs de Gustave Roussy

Souscrire une assurance-vie, faire un legs ou une donation contre le cancer, c'est contribuer à des avancées majeures de la recherche. **Un geste d'une immense générosité que Gustave Roussy reconnaît à sa juste valeur.**

Un mur pour dire merci

« Par un legs, une donation ou une assurance-vie, ils ont fait progresser la recherche contre le cancer. Leurs noms resteront à jamais gravés dans nos cœurs et liés à des découvertes capitales pour les générations à venir ». Tels sont les mots que Gustave Roussy a souhaité afficher sur le Mur des Testateurs récemment installé au rez-de-chaussée de l'établissement, afin d'exprimer sa profonde reconnaissance aux donateurs ayant légué une partie ou la totalité de leur patrimoine à l'Institut ou à sa Fondation.

Une promesse de vie

L'une des plus grandes forces de Gustave Roussy consiste à intégrer au quotidien la recherche aux soins. Une recherche qui porte plus que jamais en elle tous les espoirs des malades atteints de cancers. Parce qu'ils leur permettent de financer leurs travaux dans la durée, de s'entourer d'experts et d'acquérir des équipements de pointe, **les legs, donations et assurances-vie représentent pour les chercheurs une source inestimable**

de revenus pour accélérer leurs découvertes au bénéfice direct des patients.

Transmettre en toute sérénité

Le testateur qui choisit de s'engager aux côtés de Gustave Roussy, bénéficie d'une tranquillité totale. L'agrément « Don en confiance » du Comité de la Charte, accordé et renouvelé à l'Institut depuis 2009, atteste de la transparence des procédures de collecte et de la bonne gestion des libéralités reçues. Les donateurs savent précisément où va leur argent et sont assurés qu'il sera géré de manière rigoureuse. **Chaque année, les comptes de Gustave Roussy sont certifiés et peuvent faire l'objet d'un contrôle par la Cour des comptes.**

Des experts dédiés

Gustave Roussy dispose d'une équipe dédiée, dont les spécialistes en libéralités ont à cœur d'informer, d'assister, de rassurer. Sensibles aux préoccupations des testateurs, ils s'attachent à offrir une oreille attentive agrémentée d'un savoir expert. Soucieux de proposer un accompagnement sur-mesure, ils font preuve d'une grande disponibilité.

Le service des Legs assure également le règlement des différentes formalités juridiques, avec le notaire en charge de la succession ou de la donation. Il gère les sommes et biens transmis dans le respect du testateur et dans l'intérêt de Gustave Roussy. **Il prend soin d'honorer les volontés du donateur**, notamment lorsque celui-ci a requis certaines charges testamentaires, telles que l'entretien de sépultures, la tenue de cérémonies religieuses ou encore le versement d'une rente. ●

DEMANDEZ NOTRE BROCHURE LEGS ET LIBÉRALITÉS



► **Caroline de Clermont-Tonnerre**
Responsable gestion des legs et donations

Tél. 01 42 11 65 43
caroline.declermont-tonnerre@gustaveroussy.fr



► **Mariano Capuano**
Responsable des relations donateurs

Tél. 01 42 11 62 10
mariano.capuano@gustaveroussy.fr

Quand parrains et chercheurs se rencontrent



Le rendez-vous annuel entre parrains d'une équipe de recherche et les chercheurs qu'ils soutiennent est toujours un grand moment de partage. Le dernier en date, fin novembre, n'a pas failli à la règle. Après des expériences dans les laboratoires, les **188 parrains et marraines ont pu dialoguer lors d'une table ronde avec les experts de**

Gustave Roussy sur de passionnantes thématiques choisies par les donateurs. Les avancées de la recherche en matière de prévention et de dépistage, les thérapies innovantes et l'intelligence artificielle en oncologie ont fait l'objet de riches discussions.



Cancers pédiatriques

+ DE 3 MILLIONS D'EUROS COLLECTÉS

La 3^e soirée de gala #ORduCommun s'est déroulée le 27 janvier au profit de la campagne « Guérir le cancer de l'enfant au 21^e siècle » de la Fondation Gustave Roussy. Lancée en 2017 sous l'impulsion de Frédéric Lemos, papa de Noé disparu en 2014, cette campagne vise à guérir plus d'enfants en finançant des projets de recherche. Au sein de l'Hôtel de Ville de Paris et en présence de la Maire de Paris, Mme Anne Hidalgo,

du Président Nicolas Sarkozy et de Mme Brigitte Macron, le dîner de gala et la vente aux enchères ont généré une collecte record de plus de 2 millions d'euros, complétée par un don d'un million d'euros du groupe Hôtels Café Restaurants. Un total de 3,3 millions d'euros seront reversés aux programmes de recherche pédiatrique menés à Gustave Roussy grâce à cette généreuse soirée solidaire.

« Ensemble, sauvons plus de vies ! »

A l'occasion de Mars Bleu, le mois dédié à la prévention et à la recherche sur le cancer colorectal, Gustave Roussy se mobilise à travers une campagne de dons en ligne. Unissons-nous pour mener à bien le projet « Organotreat-01 » ! Il vise à proposer des traitements personnalisés aux patients atteints d'un cancer colorectal métastatique en échec thérapeutique, en testant différentes combinaisons de traitements sur des modèles organoïdes (voir page 7). Objectif autour de la campagne : 50 000 €, qui peuvent tout changer !

Rendez-vous sur : www.gustaveroussy.fr/marsbleu

Les temps forts

L'ÉTOILE DE MARTIN, qui lutte sans relâche contre les cancers de l'enfant, propose tout au long de l'année des événements destinés à financer des programmes de recherche, ainsi qu'à offrir des moments de bien-être aux jeunes malades. Parmi eux :

- La « Course de l'Espoir », le 14 juin 2020 au Stade Jean Moulin du Mont-Valérien. Parents et enfants, tout le monde peut participer, en courant comme en marchant. Un défi sportif, convivial et solidaire pour soigner encore plus d'enfants.



- « Un gâteau pour la recherche » consiste à cuisiner et vendre toute l'année des gâteaux au sein d'une collectivité (école, club de sport, entreprise, restaurant...). Les sommes collectées sont ensuite reversées au département pédiatrique. Une initiative à la portée de tous !

Infos et inscriptions sur www.letoiledemartin.fr



Gustave Roussy

LA COURSE DES HÉROS permet à chacun de courir pour la cause qui lui tient à cœur. Alors le **21 juin 2020, au Domaine National de Saint-Cloud**, courez pour Gustave Roussy et contre le cancer ! Il vous suffit de choisir l'Institut comme bénéficiaire et de monter une collecte de 250 € pour prendre le départ.

Infos et inscriptions sur www.coursedesheros.com



RENDEZ-VOUS POUR ODYSÉE PARIS 2020 les 3 et 4 octobre prochains à l'Hippodrome de Vincennes. Les inscriptions sont ouvertes pour courir ou marcher en chœur contre le cancer du sein.

Objectif : 40000 participants et 500000 € pour la recherche à Gustave Roussy.

Infos et inscriptions sur www.odyssea.info/course/paris/

IMAGINE FOR MARGO s'attache depuis 2011 à accélérer la recherche sur les cancers pédiatriques, à travers des actions de sensibilisation, de mobilisation et de collecte de fonds. Pour soutenir les chercheurs européens, l'association organise notamment :

- La « **Course Enfants sans cancer City** », le 28 mai 2020 à Paris-La Défense, qui permettra à des enfants atteints de cancer de bénéficier de traitements innovants à travers le financement d'essais cliniques. Mobilisez, collectez, courez !

Infos et inscriptions sur www.enfantsanscancer-city.com/inscription/

- La « **Course Enfants sans cancer** », le 27 septembre 2020 au Domaine de Saint-Cloud, dont la collecte sera affectée à la recherche pour mieux comprendre et donc mieux soigner les cancers pédiatriques. Un challenge familial et solidaire.

Infos et inscriptions sur www.enfantsanscancer.fr/



JAMAIS UNE ASSURANCE-VIE N'A AUSSI BIEN PORTÉ SON NOM.

Dr Aurélien Marabelle,
Directeur Clinique du programme
d'immunothérapie de Gustave Roussy

Saviez-vous qu'en désignant Gustave Roussy comme bénéficiaire de votre assurance-vie, vous permettez aux chercheurs du 1^{er} centre de lutte contre le cancer en Europe de révolutionner les traitements qui donneront aux patients de nouveaux espoirs de vaincre demain leur maladie ?
Saviez vous également que vous constituez un capital exonéré d'impôt après 8 ans et de tout droit de succession et, que vous être libre de disposer de cette épargne à tout moment ?

/ GUÉRIR LE CANCER AU 21^E SIÈCLE

RECEVEZ NOTRE DOCUMENTATION GRATUITE EN TOUTE CONFIDENTIALITÉ

OUI, je souhaite recevoir la documentation de Gustave Roussy par : COURRIER E-MAIL

À RENVOYER À

Mariano Capuano

Responsable des relations donateurs
114 rue Edouard-Vaillant
94805 Villejuif Cedex

E-mail :
mariano.capuano@gustaveroussy.fr

Téléphone :
01 42 11 62 10



Mlle Nom :

Mme Prénom :

M. Prénom :

Adresse :

Code postal : [][][][][][] Ville :

E-mail :

Téléphone : [][][][][][][][][][]



Les informations confiées seront enregistrées dans un fichier informatisé et sécurisé par Gustave Roussy (GR). Elles sont destinées à la Direction de la collecte de fonds et aux tiers mandatés par GR à des fins de gestion interne, pour répondre à vos demandes et faire appel à votre générosité. Vos données sont conservées pendant la durée strictement nécessaire à la réalisation des finalités précitées. Conformément à la réglementation relative à la protection des données à caractère personnel, vous pouvez vous opposer à l'utilisation de vos données à caractère personnel ou y accéder pour leur rectification, limitation ou effacement, en contactant Gustave Roussy - Service Relations Donateurs - 114 rue Edouard Vaillant - 94805 Villejuif Cedex.